

1. Q: 我如何开启华硕 Vision 3D 与 ION3D 系统的 3D 功能?

A: 不同的显示器/电视机/播放软件的设置可能会有区别。
以下列设备为例:

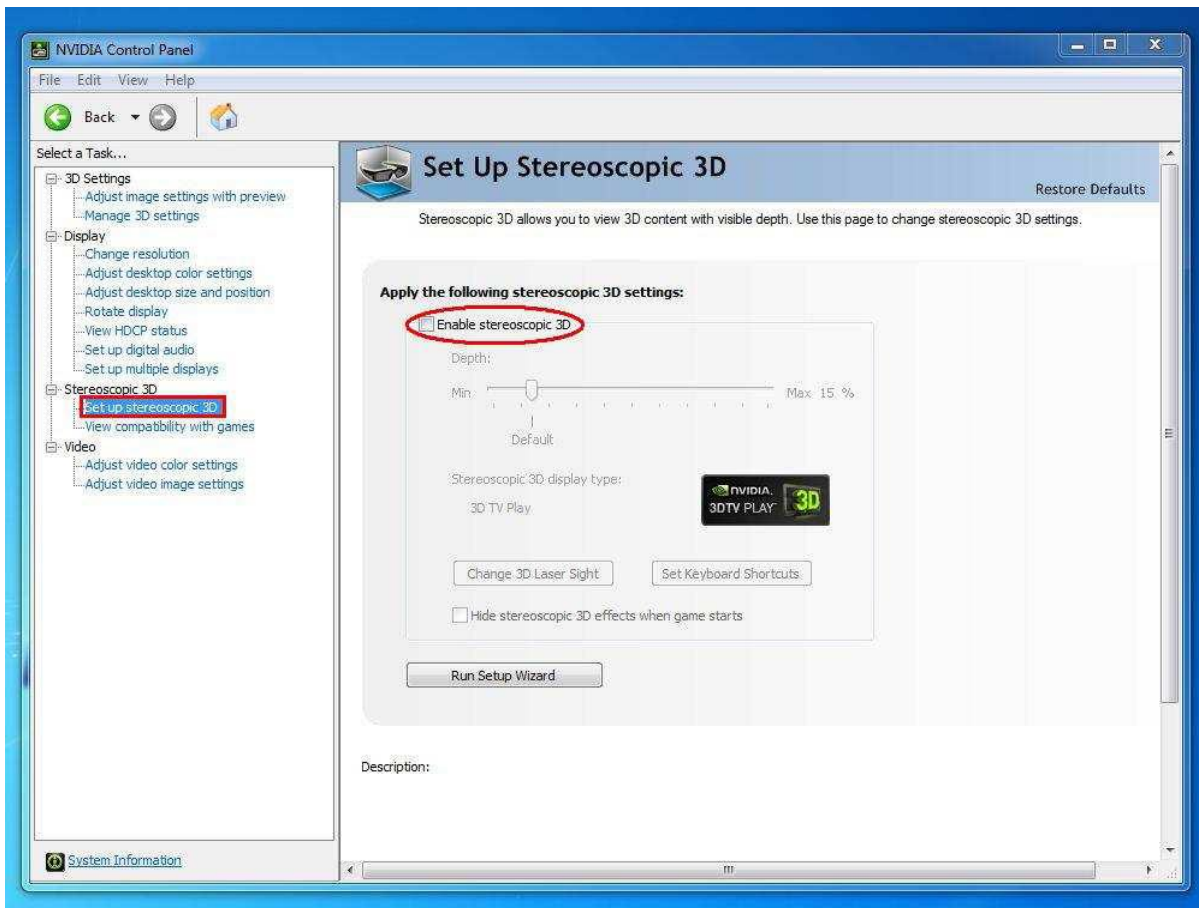
3D 电视: Samsung UA46C7000WM 46"

播放软件: Power DVD10 v10.0.2025.52

播放内容: 3D 蓝光内容

1. 请依照以下步骤在操作系统中设置。

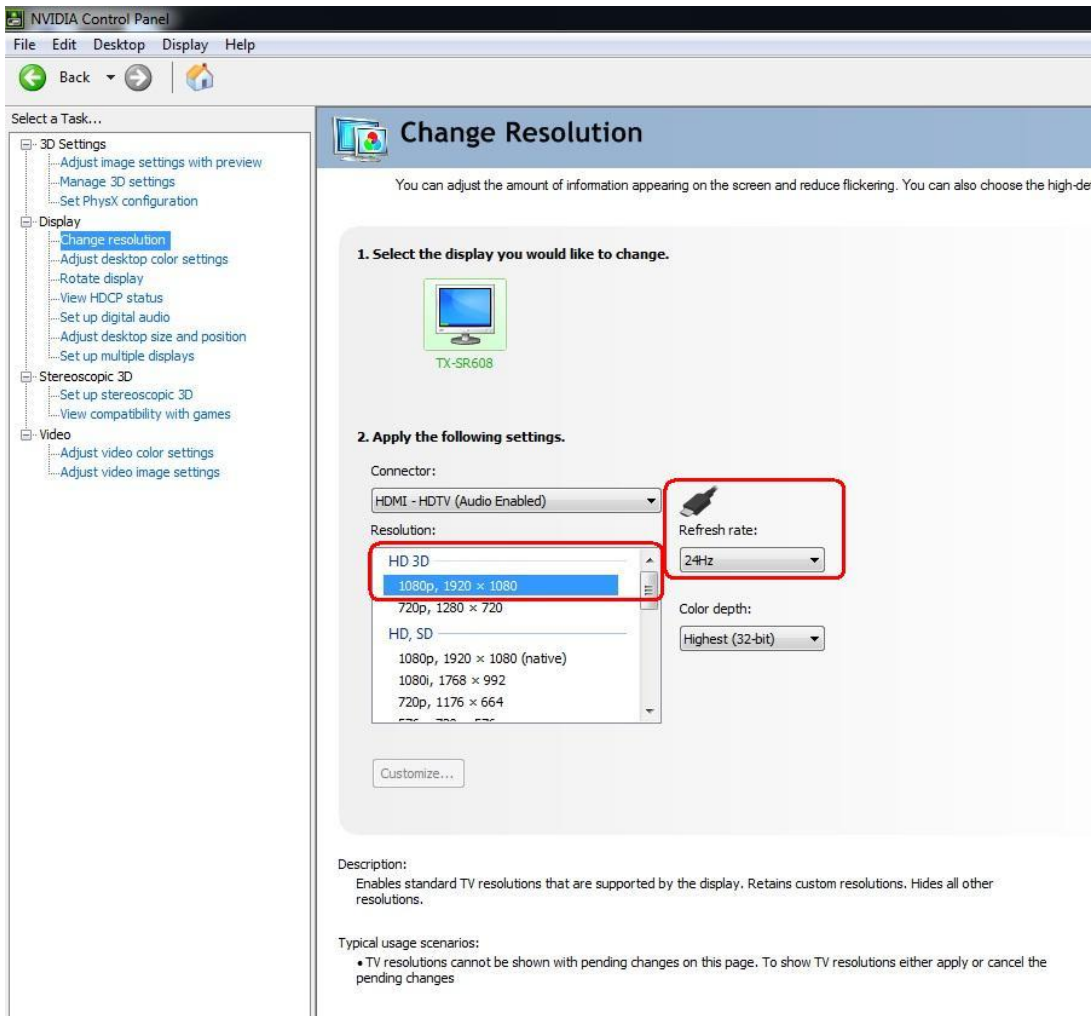
- 在执行本设置指南中的步骤之前, 请先安装支持光盘中的所有驱动程序。
- 在桌面上点击鼠标右键, 进入 NVIDIA 控制面板 (NVIDIA Control Panel)。
- 在 NVIDIA 控制面板中选择“ Setup Stereoscopic 3D task”, 然后勾选“ Enable Stereoscopic 3D”。



D. 若这是您首次设置 3D 功能, 系统会引导您运行设置向导。请按照说明完成设置向导。

E. 完成设置向导后, 请进入 Display > Change Resolution, 将分辨率 (Resolution) 设置为“ HD, 3D”, 并选择合适的分辨率及刷新频率 (Refresh rate)。

在我们的测试中, 我们将其设置为“ 1080p” 和 24Hz。

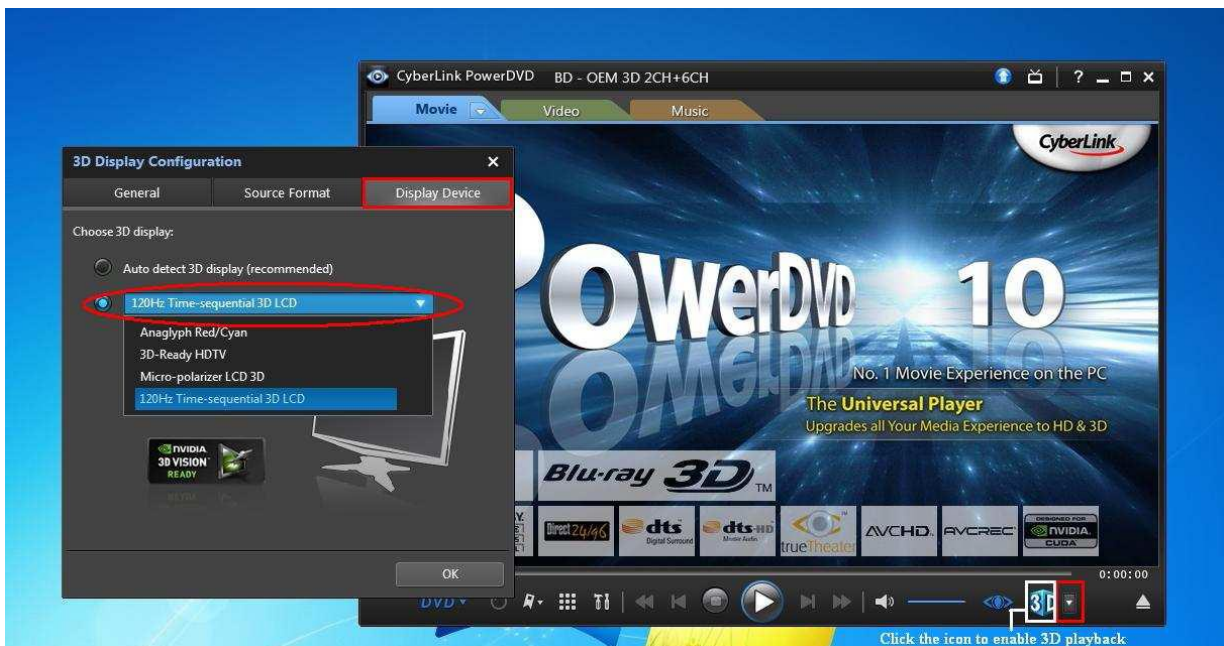


F. 点击“应用 (Apply)”保存设置。

2. 请依照以下步骤设置您的 PowerDVD10

A. 点击 PowerDVD10 中“ 3D”图标右侧的箭头以开始进行 3D 显示设置。

B. 在 Display Device 标签页中设置正确的显示器/电视机类型。如下图所示，我们选择了 120Hz Time-sequential 3D LCD 作为例子。



* 注意：不同的显示器/电视机/内容的设置可能会有区别，更多详情请查阅您显示器/电视机/内容的用户手册。

C. 现在您可以播放 3D 内容了。

2. Q: 如何通过 HDMI 或 SPDIF 来设置数字音频 (DTS5.1, Dolby5.1, DTS HD Master 与 Dolby True HD) 输出?

A: 系统需求:

- 操作系统: Windows7、Vista SP2 或更新版本。
- 接收器 / 解码器: 如 Onkyo TX-SR608 功放
- 播放软件: 如 Power DVD10 v10.0.2025.52 或其它播放软件

设置:

1. 请安装支持光盘中的所有驱动程序, 然后检查设备管理器列表中没有任何“!”或“?”
2. 进入控制面板 > 硬件和声音 > 声音。

若您想要通过 HDMI 输出, 请选择 [HDMI output]。

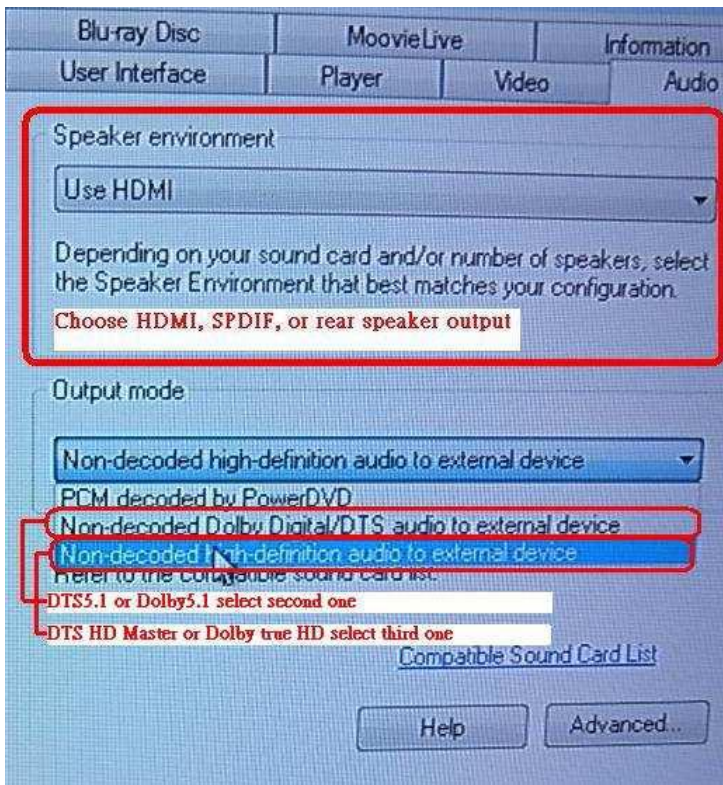
若您想要通过 SPDIF 输出, 请选择 [Digital output]。



*因主板/芯片组不同, 显示的信息可能会有区别, 以上图片仅供参考。

3. 进入您使用的应用程序中的音频设置。

这里我们以 Power DVD 10 为例: 选择您想要的扬声器环境 (Speaker environment) 与输出模式 (Output modes)。



4. 将您的解码器/功放设置为数字音频输出。
5. 按照内容/源文件手册上的说明，设置正确的输出格式。



6. 现在您可以播放内容/源文件了。

3. Q: 如果我的鼠标或键盘在 BIOS 下运行不正常，我该怎么解决这个问题？

A: 请从以下链接下载最新的 BIOS 或从 Beta Zone 获取测试用的 beta BIOS，以进行 BIOS 更新。
BIOS 下载链接: <http://www.asrock.com/support/download.asp>

4. Q: 如何在 X79 芯片组主板上预安装 SATA RAID 驱动程序？

A: 第一步:

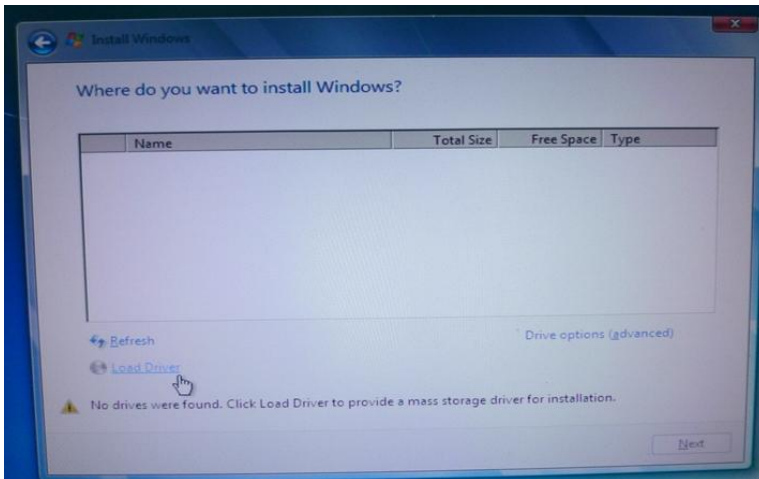
[http://download.asrock.com/drivers/Intel/SATA/Floppy_Win7-64_Win7_Vista64_Vista_XP64_XP\(v3.0.0.2003\).zip](http://download.asrock.com/drivers/Intel/SATA/Floppy_Win7-64_Win7_Vista64_Vista_XP64_XP(v3.0.0.2003).zip)

第二步:

请解压缩第一步中下载的 SATA RAID 驱动程序，并将解压缩后的 SATA RAID 驱动程序复制到 U 盘中。

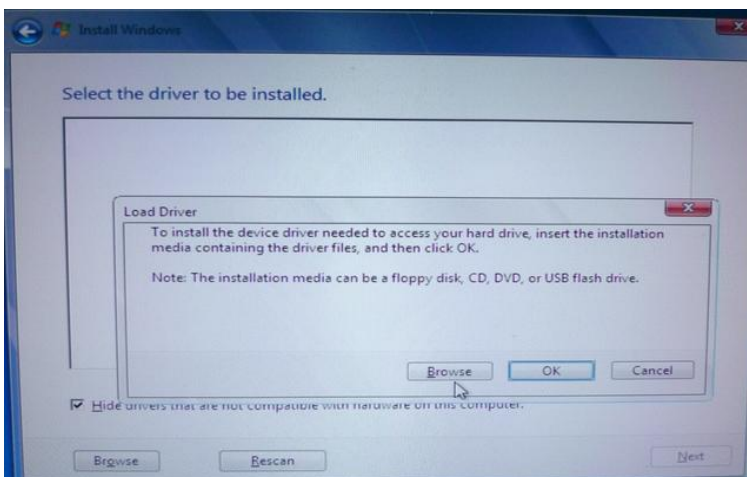
第三步：

在 Windows 安装过程中，当选择硬盘时，点击“ Load Driver”。



第四步：

点击“ Browse”。

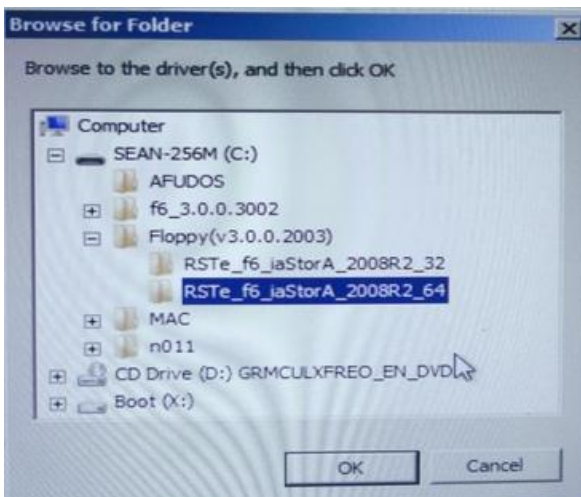


第五步：

选择第一步中下载的文件所在的文件夹。

RSTe_f6_iaStorA_2008R2_32 用于 32 位操作系统。

RSTe_f6_iaStorA_2008R2_64 用于 64 位操作系统。



第六步：

选择 SATA RAID 驱动程序 “Intel(R) C600 Series ...”，如下图所示，并点击“ Next” 开始安装操作系统。

